

# Tutorial Sobre Tablatura e Técnicas na Guitarra

Por Gabriel Pinheiro

- O Bloco de cima representa a partitura, e o de baixo a tablatura, logo no início do bloco de cima (partitura) é mostrado o compasso(tempo) da música, por exemplo 4/4.

**Tablatura:** No bloco de baixo (tablatura), temos logo no início temos TAB, que significa ser uma tablatura, (não necessariamente). Ela é representada por seis linhas, linhas que representam as cordas do instrumento. A primeira linha representa a corda mais fina do instrumento, seja ele violão, guitarra, contra-baixo, etc. A segunda a corda Si, a terceira a Sol, a quarta a Ré, a quinta a Lá, e a última a corda Mi mais fina.

Partindo de onde se tem as tarrachas de afinação, temos a casa 1, logo após a casa 2, 3,4,5,6, etc. Essas casas são separadas por trastes.

Se você digitar o número 3 na primeira corda (Mi Fina), está indicando que será tocada a nota que se encontra na “terceira” casa desta corda.

As notas devem ser digitadas em seqüência, ou seja, começando pelo lado esquerdo da tablatura, todo número(que representam as notas) que aparecer, deve ser digitado executado no instrumento independente da corda em que estiver o número.

## Exemplo 1:

Escala de Lá Maior

The image shows a musical score for the A major scale in 4/4 time. The top staff is a treble clef with a 4/4 time signature. The notes are: A4 (quarter), B4 (quarter), C#5 (quarter), D5 (quarter), E5 (quarter), F#5 (quarter), G#5 (quarter), and A5 (quarter). The bottom staff is a guitar tablature with six lines. The notes are: 5-7-9-5 | 7-9-6-7. The first measure of the tablature corresponds to the first measure of the melody, and the second measure corresponds to the second measure of the melody.

A seqüência a ser tocada será: A casa 5, depois a 7 e 9 ambas na corda Mi (mais grossa), essas casas representam respectivamente as seguintes notas:

5 = Lá; 7 = Si; 9 = Dó Sustenido. Depois as notas a serem tocadas estão na casa 5, depois 7 e 9, que serão tocadas na corda Lá, o número 5 na corda Lá representa a nota Ré, o 7 na corda Lá representa a nota Mi, e 9 na corda Lá representa Fá Sustenido. A partir daí, as próximas notas a serem tocadas se encontram na corda Ré que é a terceira corda, olhando de baixo para cima. As casas a serem tocadas são 6 que representa a nota Sol Sustenido e 7 que representa a nota Lá.

Observou que ao longo da tablatura a nota Lá, foi encontrada duas vezes?

Pois é, encontramos a nota Lá logo no início da tablatura e depois no final encontramos outra, isso significa que subimos uma oitava acima, ou seja, a última nota Lá tocada é mais aguda que a primeira.

### Exemplo 2:

Coloquei esse exemplo apenas para fixarmos a idéia de leitura de tablatura. Bom, começando da esquerda como sempre, as primeiras notas a serem tocadas se encontram na corda Mi ( mais grossa), o número 5 representa a casa 5 do instrumento contando a partir da esquerda(onde fica as tarrachas de afinação), depois de tocar a casa 5 que é a nota Lá, tocaremos a casa 7 que é a nota Si e depois a casa 9 que é a nota Dó Sustenido.

Agora a próxima nota a ser tocada se encontra na casa 6 da corda “Ré”( a terceira de baixo para cima), a casa a ser tocada é casa 6 que representa a nota Sol Sustenido, depois na mesma corda vamos tocar a casa 7 que é a nota lá.

As próximas notas á serem tocadas se encontram na corda Lá, que é a segunda de baixo para cima, as casa a serem tocadas são respectivamente 5, 7 e 9.

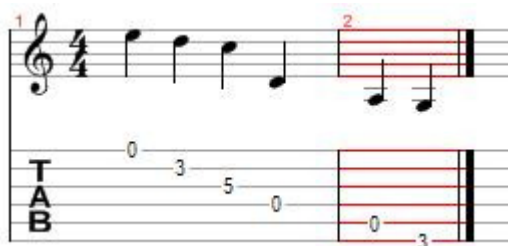
### Você também encontrará tablaturas neste modelo:

```

E-----
B-----
G-----
D-----6-7-----
A-----5-7-9-----
E-5-7-9-----
  
```

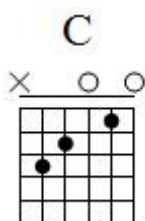
Isso também é tablatura, apenas não foi feito através de um programa editor de tablaturas, e sim pelas teclas do PC, como os traços e números.

## E QUANDO EU ENCONTRO O NÚMERO “0” EM UMA TABLATURA?



Quando encontramos o número 0 em uma tablatura significa que tocaremos a corda solta. Por exemplo, se um número zero estiver na terceira corda de baixo para cima (corda Ré), esta corda deve ser tocada solta, ou seja, não iremos pressionar nenhuma outra casa.

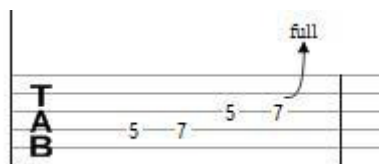
### Notação dos Acordes



Acima, temos a imagem do acorde C (Dó Maior), no qual o “x” acima da corda indica que a mesma não será tocada, e a bolinha “o” indica que a corda será tocada solta, as bolinhas escuras indicam as casa a serem pressionadas pelos dedos da mão esquerda.

### Símbolos na Tablatura e Seus Significados

Na tablatura encontramos vários símbolos, geralmente esses símbolos são para indicar alguma técnica que deve ser executada em determinada nota. Vamos a eles:

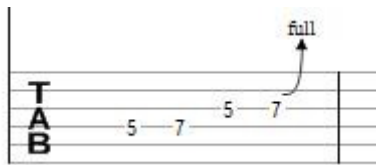


Essa seta indica que deve ser executado um bend.

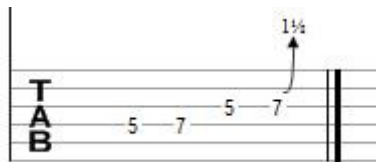
**O que é um bend?** Bend é uma técnica em que se pressiona alguma casa no braço do instrumento e se levanta a corda com o dedo da mão esquerda, a fim de modificar a tensão da corda e mudar o tom da nota,

atingindo assim meio tom, um tom, um tom meio, ou dois tons acima, se você conseguir pode ir até mais além.

No caso acima quando junto á seta vem a palavra full, significa que deve ser executado um bend de 1 tom.



No caso acima se deve executar um bend de meio tom. Ou seja, ao sustentar uma nota deve-se alcançar meio tom acima.



Já nesse caso deve-se executar um bend de um tom e meio, ou seja, ao levantar a corda pressionada, deveremos atingir um tom e meio acima da nota que estivermos pressionando.

**Um** tom equivale á uma casa no braço do instrumento;

**1 tom** equivale á 2 casas no braço do instrumento;

**1 tom e meio** equivale á três casas do instrumento;

**Veja:**

Andando no braço do instrumento de meio em meio tom:



Andando de um tom á tom:

1 3 5 7 8 10 12 14

Saltando de 1 tom e meio á 1 tom e meio:

1 4 7 10 13 16 19 21

Vamos voltar agora a falar sobre os símbolos encontrados na tablatura.

5 7 5 7

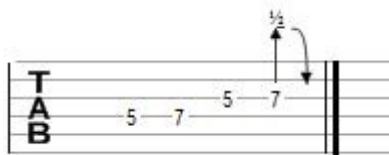
Esse símbolo que encontramos acima indica que devemos executar um bend/release.

**Bend Release:** Técnica em que você executa um bend, no caso acima de um tom, e depois de empurrar a corda para cima, trará de volta ao seu lugar de origem.

5 7 5 7

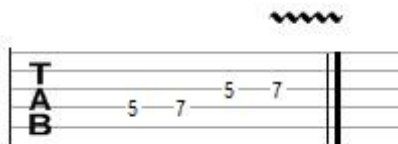
Esse símbolo acima indica que devemos executar um Pré-Bend.

**Pré-Bend:** Antes de tocar a corda o bend já deve estar executado, ou seja, empurramos a corda primeiro, e depois a tocamos.



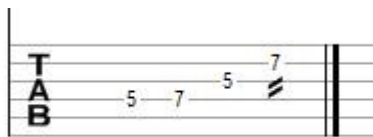
O símbolo acima indica um Pré-Bend Release.

**Pré-Bend Release:** Nele, executamos um pré-bend, e depois trazemos a corda para a posição de origem.

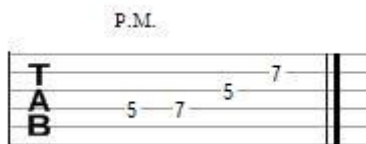


O símbolo acima, corresponde á um vibrato:

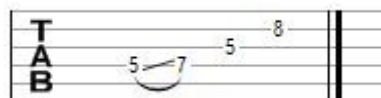
**Vibrato:** É uma técnica em que ao pressionar uma determinada casa, empurramos rapidamente a corda para cima e para baixo, gerando assim inúmeras variações no som da nota.



A técnica acima indica que será executado um **Tremolo de palheta**, nele tocamos a casa que estiver pressionada, usando a palheta.

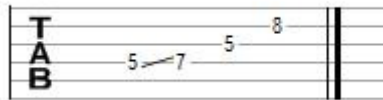


A figura acima nos mostra o símbolo de um Palm mute, técnica em que abafamos a nota, encostando a palma da mão direita da corda.

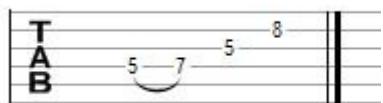


O símbolo acima indica um Ligado slide.

**Ligado Slide:** É uma técnica em que arrastamos o dedo até a casa desejada sem levantar ou abaixar a corda. No exemplo acima, tocamos na casa 5 e arrastamos o dedo até a casa 7.



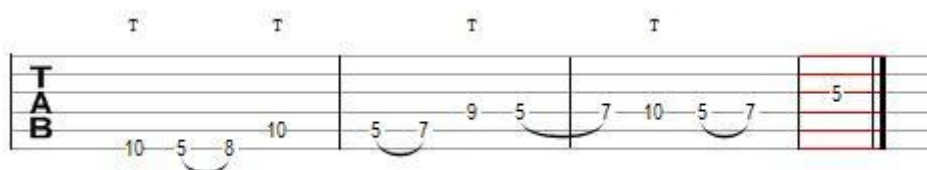
Acima temos o “**slide**”. Nessa técnica não deslizamos com o dedo, e sim com objeto com o nome de slide, que pode ser de vidro ou de metal. Esse slide é encaixado no dedo. Pode se usar também qualquer estrutura de vidro ou de metal, desde que não cause atrito na corda. Pois nesta técnica, a intenção é deslizar o objeto na corda sem pressioná-la. Eu mesmo já usei um saleiro de vidro para executar um slide na Música “O Mundo Vai Ouvir” do CD Adore Para o Mundo do Ministério Adore ([www.adorebrasil.com](http://www.adorebrasil.com)).



Isso também é um **Ligado**. Quando esses ligados são executados de uma nota mais grave para outra mais aguda, como no exemplo acima, esse ligado é chamado de Hammer-on. Porém ao fazer o hammer-on, não devemos arrastar o dedo sobre todas as casas até chegar a nota desejada, e sim apenas “aproveitar” a palhetada e levar o outro dedo até a nota.



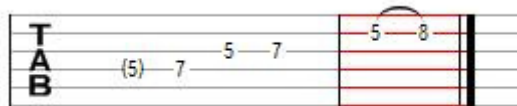
No caso acima, indica que devemos fazer um ligado, nesse caso de uma nota mais aguda para uma mais grave, chamamos esse ligado de **Pull Off**.



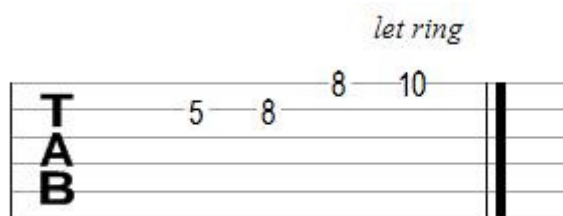
Esse símbolo da figura acima, indica que deve ser executado o tapping, onde estiver um “T” sobre a nota, ali será executado o tapping.

**Tapping:** É uma técnica em que usamos a ponta dos dedos para executar as notas. Geralmente o tapping é usado pela mão direita no caso de quem é destro, no qual seguramos a palheta com o dedo indicador e o dedão, ou colocamos a palheta entre os dedos, a fim de deixar os dedos da mão direita livres para fazer o tapping.

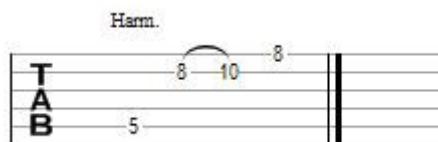
Deve-se deixar soar apenas a corda que estiver sendo executado o tapping, as demais cordas, se deve abafar com a mão direita. O exemplo acima está em Am.



A nota acima que está entre parênteses indica que a nota é **uma Ghost Note** (Nota Fantasma), isso indica que a nota deve gerar apenas um som percussivo ou morto, no qual a nota é abafada.

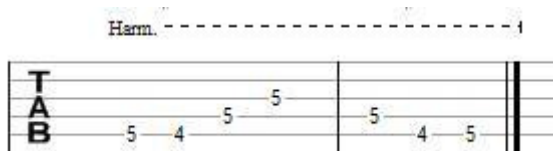


**Let Ring:** Se acima de alguma nota encontrarmos essa expressão, como no exemplo acima, deveremos deixar a nota soar por mais tempo.

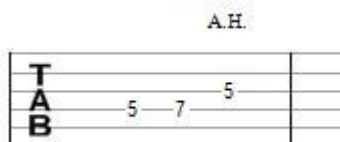


**Harmônico Natural:** Quando encontramos a expressão **Harm.** Acima de alguma nota, indica que devemos executar uma harmônico natural. Conseguimos obter um harmônico natural, encostando levemente algum dedo da mão esquerda sobre o traste da corda, e tocando a corda normalmente com a palheta usando a mão direita.



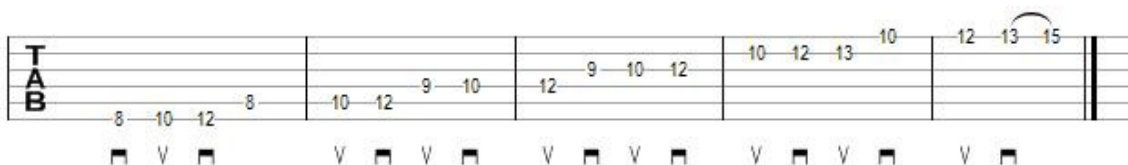


No caso acima, esse tracejado logo após a expressão Harm., indica continuidade, ou seja, todas notas cujo tracejado estiver acima, devem ser tocadas usando o harmônico natural. O exemplo acima foi tirado da introdução De Summer Song de Joe Satriane.



Acima temos A.H, que significa que deve ser executado um Harmônico Artificial.

**Harmônico Artificial:** Essa técnica exige um pouco de treino e muito cuidado para ser bem executada. Nela palhetamos a nota, e no mesmo instante que palhetamos encostamos levemente o dedão sobre a corda, dando os famosos gritos na guitarra. Geralmente deve-se tirar o harmônico artificial, em cima da região dos captadores, sendo que cada captador trará um harmônico artificial diferente. O lance é treinar mesmo.



Acima temos técnica da **palhetada alternada**, na qual, no exemplo acima o primeiro símbolo na primeira nota, indica que a palhetada deve ser executada para baixo. O segundo símbolo, o "V", indica que a palhetada deve ser executada para cima. O sentido da palhetada também pode aparecer no canto superior da tablatura, porém no exemplo acima ela apareça no canto inferior. O exemplo acima traz a escala de C Jônio ou escala de C Maior.



Valeu Galera, espero ter ajudado. Qualquer dúvida que tiverem podem mandar no meu e-mail que será um prazer esclarecer. [gabriel-afraam@ig.com.br](mailto:gabriel-afraam@ig.com.br).

Conheça o trabalho da minha banda e meu trabalho instrumental.

Links: [www.adorebrasil.com](http://www.adorebrasil.com) > Banda

[www.palcomp3.com.br/gabrielpinheiro](http://www.palcomp3.com.br/gabrielpinheiro) > Instrumental